

千葉県高等学校PTA連合会加盟校の新1年生保護者の皆さまへ

高校生総合補償制度のご案内

新1年生のお子さまが高校生活を安心して過ごしていただけるよう、
充実の補償をご用意しました。

高校3年間で 月々約**153円** から補償可能!
(Aプランの場合)

部活動中の
ケガ

(C・D・Eプランのみ)

賠償事故の
補償
無制限

(B・D・Eプランのみ)

自転車
搭乗中の
ケガ

令和4年7月1日～
千葉県では自転車保険への
加入が義務化されました。



© JAPAN-DA

病気による
入院・手術も補償

(D・Eプランのみ)

感染症・
熱中症も補償

(C・D・Eプランのみ)



お申込みはスマホで完了!

(ご不明点はお気軽にご相談ください)

千葉県高等学校PTA連合会

引受保険会社 損害保険ジャパン株式会社

詳細はこちら 

自転車事故の発生状況と高額賠償への備え

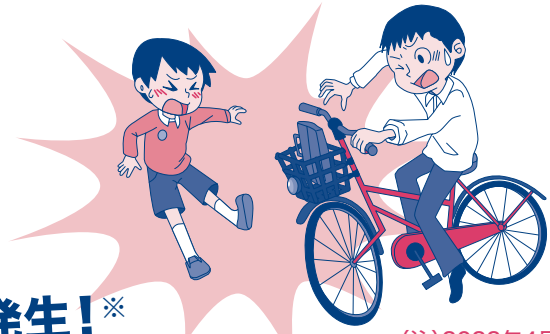
もはや人ごとではありません！

自転車事故

自転車同士や歩行者との衝突事故等

8分に1件の割合で発生！※

※自転車乗用中の交通事故が2022年には69,985件発生。
出展：警察庁「令和4年における交通事故の発生状況」より



(注)2023年4月1日よりヘルメットの着用が努力義務となりました。

高額賠償に備えられる補償をおすすめします

自転車の重大事故では15~19歳の加害者が最多

学生生活を送るにあたって、 次のような心配ごとはありますか？

このような事故の場合に保険金をお支払いします

〈賠償のリスク〉

示談交渉サービス付
(国内で発生した事故のみ)

国内外問わず補償!!

- ・自転車で通行中、歩行者にぶつかりケガをさせてしまった。
- ・自転車で遊びに行く途中、止まっている自動車に接触し、傷をつけてしまった。



(注)2023年4月1日よりヘルメットの着用が努力義務となりました。

自転車 対 歩行者

自転車 対 自動車

自転車 対 自転車

全プラン対象

〈ケガのリスク〉

国内外問わず補償!!

自転車事故によるケガ

ABプランは国内のみ補償

- ・自転車で転倒して骨折。5日間入院した。



(注)2023年4月1日よりヘルメットの着用が努力義務となりました。

全プラン対象

自転車事故以外のケガ

- ・サッカーでスライディングをした際に左手を骨折。
- ・階段で転びケガを負った。



対応プラン

Cプラン Dプラン Eプラン

自転車事故

自転車の事故以外の事故

育英費用補償

- ・扶養の方が、死亡または所定の重度後遺障害を負った場合に補償します。

対応プラン

Cプラン Dプラン Eプラン

その他

熱中症

- ・部活動中に熱中症になり、2日間入院した。

対応プラン

Cプラン Dプラン Eプラン

携行品損害

- ・持っていたテニスのラケットをぶつけて破損してしまった。

対応プラン

Dプラン Eプラン

■補償内容と保険金額・補償料

職種級別A級…保険期間3年 団体割引10%

3年一括補償料

プラン名		Aプラン 自転車搭車中のケガ	Bプラン 自転車搭車中のケガ	Cプラン ケガ	Dプラン ケガ+病気	Eプラン ケガ+病気
3年間の補償料(一時払) ※制度運営費280円が含まれています。		自転車傷害タイプ		普通傷害タイプ		
		5,480円 保険料:5,200円 制度運営費:280円	5,980円 保険料:5,700円 制度運営費:280円	20,000円 保険料:19,720円 制度運営費:280円	30,000円 保険料:29,720円 制度運営費:280円	50,000円 保険料:49,720円 制度運営費:280円
①	個人賠償責任補償	1億円	無制限 (国外1億円)	3億円	無制限 (国外1億円)	無制限 (国外1億円)
②	育英費用補償	—	—	100万円	300万円	1,000万円
③	特定感染症 危険補償特約	—	—	○	○	○
ケガ(傷害)の補償 ※1	死亡・後遺障害保険金額	34.6万円	34.6万円	9.2万円	12.6万円	26.1万円
	④入院保険金日額	1,500円	1,500円	1,500円	2,000円	3,000円
	通院保険金日額	1,000円	1,000円	1,000円	1,000円	1,500円
	手術保険金	—	—	○	○	○
病気(疾病)の補償	⑤疾病入院保険金日額	—	—	—	2,000円	2,000円
	⑥疾病手術保険金	—	—	—	○	○
⑦	熱中症危険補償特約	—	—	○	○	○
⑧	天災危険補償特約	—	—	○	○	○
⑨	細菌性食中毒および ウイルス性食中毒補償 特約	—	—	○	○	○
⑩	携行品損害補償特約 (自己負担額1事故につき 3,000円)	—	—	—	10万円	10万円

傷害総合保険 [自転車傷害タイプ (自転車傷害危険のみ補償特約・手術保険金対象外特約セット)
普通傷害タイプ]

補償内容のご案内	
①	個人賠償責任補償 他人にケガを負わせたり、他人の財物を壊したり、誤って線路に立ち入ったことなどにより電車等を運行不能にさせたこと等によって、法律上の損害賠償責任を負った場合に保険金をお支払いします。
②	育英費用補償 扶養者の方が、保険期間中に偶発的な事故(ケガ)により、死亡されたり所定の重度後遺障害が生じた場合、保険金をお支払いします。
③	特定感染症危険補償特約 特定感染症を発病した場合、後遺障害、入院、通院保険金をお支払いします。
④	ケガ(傷害)の補償 死亡・後遺障害保険金額 お子さま本人がケガで亡くなられたり、後遺障害が生じた場合にお支払いします。 死亡保険金の額=死亡・後遺障害保険金額の全額 後遺障害保険金の額=死亡・後遺障害保険金額×所定の倍率(4%~100%)
④	ケガ(傷害)の補償 入院保険金日額 お子さまがケガで入院された場合にお支払いします。
④	ケガ(傷害)の補償 通院保険金日額 お子さまがケガで通院された場合にお支払いします。
④	ケガ(傷害)の補償 手術保険金 入院中の手術は入院保険金日額の10倍、外来の手術は入院保険金日額の5倍の額をお支払いします。
⑤	病気(疾病)の補償 疾病入院保険金日額 お子さまが保険期間中の疾病により入院されたときに保険金をお支払いします。
⑥	病気(疾病)の補償 疾病手術保険金 入院中の手術は入院保険金日額の10倍、外来の手術は入院保険金日額の5倍の額をお支払いします。
⑦	熱中症危険補償特約 お子さまが日射または熱射によって身体の障害を被った場合の死亡・後遺障害保険金、入院保険金、手術保険金、通院保険金をお支払いします。
⑧	天災危険補償特約 地震、噴火またはこれらによる津波によってケガをされた場合の死亡・後遺障害保険金、入院保険金、通院保険金をお支払いします。
⑨	細菌性食中毒およびウイルス性食中毒補償特約 お子さまが摂取したものにより、細菌性食中毒またはウイルス性食中毒を発症した場合、死亡・後遺障害保険金、入院保険金、手術保険金、通院保険金をお支払いします。
⑩	携行品損害補償特約(自己負担額1事故につき3,000円) お子さまが所有、携行している身の回り品について、偶発的な事故により損害が生じた場合に保険金をお支払いします。

■中途加入補償料

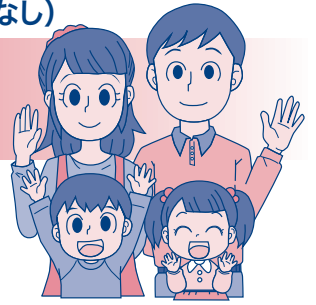
申込締切日	保険期間	Aプラン 自転車搭車中のケガ	Bプラン 自転車搭車中のケガ	Cプラン ケガ	Dプラン ケガ+病気	Eプラン ケガ+病気
		自転車傷害タイプ		普通傷害タイプ		
2024年3月31日	2024年4月1日~ 2027年3月31日	5,480円	5,980円	20,000円	30,000円	50,000円
2024年4月30日	2024年5月1日~ 2027年3月31日	5,350円	5,850円	19,520円	29,270円	48,740円
2024年5月31日	2024年6月1日~ 2027年3月31日	5,240円	5,720円	19,040円	28,560円	47,560円
2024年6月30日	2024年7月1日~ 2027年3月31日	5,080円	5,550円	18,500円	27,730円	46,180円

- ※1 ④のケガ(傷害)の補償につきましては、A・Bプランは自転車事故によりケガをされた場合のみお支払い対象となります。
- ※2 左記ページ保険金額は団体割引が適用されており、ご加入人数により保険金額を調整する場合がございますので、あらかじめご了承願います。
- ※3 保険料のうち、疾病保険特約保険料については介護医療保険料控除の対象となります。(2023年12月現在)

スマホ・タブレット・パソコンから簡単に申込できます! (振込手数料なし)

ご加入手続きについて

あらかじめ、ご加入するタイプをお選びいただくとスムーズです。

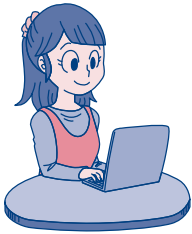


STEP 1
こちらの
2次元コードより
アクセス!!

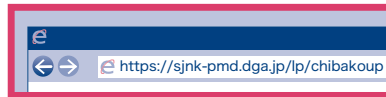


※標準カメラからの2次元コードスキャンが便利です。

PCからの場合 ▶ <https://sjnk-pmd.dga.jp/lp/chibakoup>

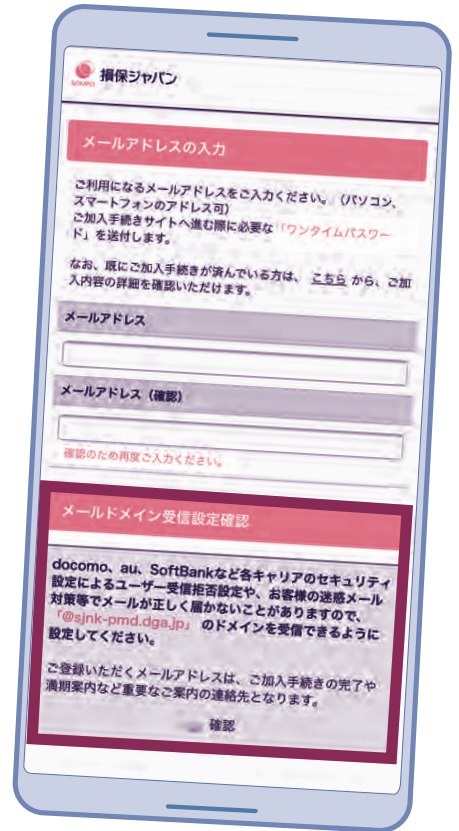


必ず **アドレスバー**に
URLを入力してください。



**大切なご案内はご登録いただいたメールアドレスに
送信させていただきますので、必ずご確認ください。**

「@sjnk-pmd.dga.jp」のドメインを受信できるように設定してください。
お客さまの迷惑メール対策設定によっては、「ワンタイムパスワード」が
届かない場合があります。



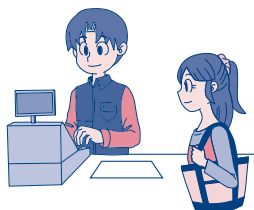
STEP 2
ご加入の
お手続きが
完了したら

ご入力いただいた
住所に1週間ほどで
払込票が届きます。

※お支払い期限がございます。
期日までにお支払いいただ
けなかった場合、失効とな
りますので、ご注意ください。



お近くのコンビニやスマホ決済アプリを
利用して払込みください。



STEP 3
払込後は

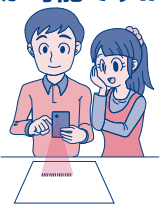


お支払い手続き完了メールが
登録したメールアドレスに数日以内に届きます。
加入者証はWEB画面でいつでも確認できます。

Pay払いなら、

時間・場所を選ばずにご利用が可能です!!

払込票のバーコードを
読み取って、
自宅や職場で
簡単にお支払いできます!



ご利用いただけるスマホ決済アプリはこちら!



PayPay
アプリの残高払い



PayB
登録銀行からの
リアルタイム口座振替

アクセス推奨
環境について

スマートフォン(タブレット)	iPhone/iPad	OS…iOS11以降	ブラウザ…Safari
	Android	OS…Android 6.0以降	ブラウザ…Chrome
パソコン	Windows	OS…Windows10以降	ブラウザ…Edge/Chrome/Firefox
	Mac	OS…Mac OS Sierra 10.12	ブラウザ…safari/Chrome

※iPhone/iPadのブラウザについて

ブラウザのバージョンはiPadでは確認できませんが、通常はOSのソフトウェアアップデートで自動的にバージョンアップされます。

※古いバージョンのOSおよびブラウザでは正常に動作しないことがありますので、最新版のインストールを推奨いたします。

申込締切日

2024年3月31日 (23時59分まで)

※中途加入は、2024年6月30日まで受付

保険期間

2024年4月 1日 午後4時から
2027年3月31日 午後4時まで(3年間)

■ 申込日(払込日)と保険期間について

申込日(払込日)が 申込日から3月31日まで 2024年4月1日～2027年3月31日

申込日(払込日)が 4月1日から4月30日まで 2024年5月1日～2027年3月31日

申込日(払込日)が 5月1日から5月31日まで 2024年6月1日～2027年3月31日

申込日(払込日)が 6月1日から6月30日まで 2024年7月1日～2027年3月31日

◆お問い合わせ先◆

※お問い合わせの際は、「高校生総合補償制度」とお伝えいただくとスムーズです。

●取扱代理店 損保ジャパンパートナーズ株式会社

〒260-0028 千葉市中央区新町18-10 千葉第一生命ビルディング3階

TEL 0120-882-774 FAX 043-302-2412 (受付時間：平日の午前9時から午後5時まで)

●引受保険会社 損害保険ジャパン株式会社 千葉支店 千葉中央支社

〒260-0026 千葉市中央区千葉港8-4 損保ジャパン千葉ビル7階

TEL 043-243-3098 FAX 043-243-3075 (受付時間：平日の午前9時から午後5時まで)

●指定紛争解決機関

損保ジャパンは、保険業法に基づく金融庁長官の指定を受けた指定紛争解決機関である一般社団法人日本損害保険協会と
手続実施基本契約を締結しています。損保ジャパンとの間で問題を解決できない場合は、一般社団法人日本損害保険協会
に解決の申し立てを行うことができます。

一般社団法人日本損害保険協会そんぽADRセンター

(ナビダイヤル) 0570-022808 <通話料有料>

受付時間：平日の午前9時15分から午後5時まで(土・日・祝日・年末年始は休業)

詳しくは、一般社団法人日本損害保険協会のホームページをご覧ください。(https://www.sonpo.co.jp/)

◆事故のご連絡先◆

●事故が起こった場合は、ただちに損保ジャパン、取扱代理店または下記事故サポートセンターまでご連絡ください。

【事故サポートセンター】0120-727-110 (受付時間：24時間365日)

●取扱代理店は引受保険会社との委託契約に基づき、お客さまからの告知の受領、保険契約の締結・管理業務等の代理業務を行って
おります。

したがって、取扱代理店とご締結いただいで有効に成立したご契約につきましては、引受保険会社と直接契約されたもの
になります。

●このパンフレットは、概要を説明したものです。詳しい内容については、取扱代理店または損保ジャパンまでお問い合わせ
ください。

●加入者証は大切に保管してください。また、3か月を経過しても加入者証が届かない場合は、損保ジャパンまでご照会ください。

ご加入に際して特にご確認いただきたい事項や、ご加入者にとって不利益になる事項等、特にご注意ください事項を記載しています。
 ご加入になる前に必ずお読みいただきますようお願いいたします。
 【加入者ご本人以外の被保険者(保険の対象となる方。以下同様とします。)にも、このパンフレットに記載した内容をお伝えください。
 また、ご加入の際は、ご家族の方にもご契約内容をお知らせください。】

この保険のあらまし(契約概要のご説明)

- 商品の仕組み：この商品は傷害総合保険普通保険約款に各種特約をセットしたものです。
- 保険契約者：千葉県高等学校PTA連合会
- 保険期間：2024年4月1日午後4時から2027年3月31日午後4時(卒業予定日)まで3年間となります。
- 申込締切日：2024年3月31日
- 引受条件(保険金額等)、保険料、保険料払込方法等：引受条件(保険金額等)、保険料は本パンフレットに記載しておりますので、ご確認ください。
- 加入対象者：千葉県高等学校PTA連合会の加盟校の生徒の皆さまを被保険者とし、保護者を加入者(保険料負担者)としてご加入いただきます。
- 被保険者：千葉県高等学校PTA連合会の加盟校の生徒(「保険期間末日に年齢が満23歳未満」または「学校教育法に定める学校の学生・生徒」)にかぎりず。
- 扶養者：育英費用補償特約をセットする場合、あらかじめ補償対象となる扶養者をご指定いただきます。扶養者としてご加入時にご指定できる方は原則として、被保険者と同居されている親権者のうち、そのご家族の生計を主として維持されている方(収入の最も多い方)にかぎりず。
- お支払方法：申し込み後、自宅に郵送される払込票にてお支払ください。
- お支払方法：WEBによるお手続きとなります。パソコン・スマートフォンよりご加入ください。※WEB加入の詳細はパンフレットをご覧ください。
- 中途加入：保険期間の途中でのご加入は、6月30日までお申しいただけます。その場合の保険期間は毎月末日までにWEBでお申し込まれた保険料の払込をいただいた分は、翌月1日から2027年3月31日午後4時までとなります。
- 中途脱退：この保険から脱退(解約)される場合は、取扱代理店の損保ジャパンパートナーズ千葉支店までご連絡ください。
- 保険契約開始時点のご加入人数により、保険金額を調整する場合がありますのであらかじめご了承ください。
 また、団体のご加入人数が10名を下回った場合は、この団体契約は成立しませんので、ご了承ください。
- 満期返れい金・契約者配当金：この保険には、満期返れい金・契約者配当金はありません。

補償の内容【保険金をお支払いする主な場合とお支払いできない主な場合】

【普通傷害タイプ】

<お子さま本人のケガの補償>

被保険者が、日本国内または国外において、急激かつ偶然な外来の事故(以下「事故」といいます。)によりケガ(※)をされた場合等に、保険金をお支払いします。
 (※)身体外部から有毒ガスまたは有毒物質を偶然かつ一時に吸入、吸出した場合に急激に生ずる中毒症状を含みます。

(注)保険期間の開始時より前に発生した事故によるケガ・損害に対しては、保険金をお支払いできません。

「熱中症危険補償特約」がセットされていますので、日射または熱射による身体の障害もお支払いの対象となります。

「急激かつ偶然な外来の事故」について

- 「急激」とは、突発的に発生することであり、ケガの原因としての事故がゆるやかに発生するのではなく、原因となった事故から結果としてのケガまでの過程が直接的で時間的間隔のないことを意味します。
- 「偶然」とは、「原因の発生が偶然である」「結果の発生が偶然である」「原因・結果とも偶然である」のいずれかに該当する予知されない出来事をいいます。
- 「外来」とは、ケガの原因が被保険者の身体の外からの作用によることをいいます。

(注)靴ずれ、車酔い、熱中症、しもやけ等は、「急激かつ偶然な外来の事故」に該当しません。

保険金の種類	保険金をお支払いする主な場合	保険金をお支払いできない主な場合
死亡保険金	事故によりケガをされ、事故の発生の日からその日を含めて180日以内に死亡された場合、死亡・後遺障害保険金額の全額をお支払いします。ただし、その事故の発生した保険年度と同一の保険年度に発生した事故によるケガに対しては、すでに後遺障害保険金をお支払いしている場合は、その金額を差し引いてお支払いします。 $\text{死亡保険金の額} = \text{死亡・後遺障害保険金額の全額}$	①故意または重大な過失 ②自殺行為、犯罪行為または闘争行為 ③無資格運転、酒気を帯びた状態での運転または麻薬等により正常な運転ができないおそれがある状態での運転 ④脳疾患、疾病または心神喪失 ⑤妊娠、出産、早産または流産 ⑥外科的手術その他の医療処置 ⑦戦争、外国の武力行使、暴動(テロ行為(※1)を除きます。)、核燃料物質等によるもの ⑧地震、噴火またはこれらによる津波(天災危険補償特約をセットしない場合) ⑨頸(けい)部症候群(いわゆる「むちうち症」、腰痛等で医学的他覚所見(※2)のないもの) ⑩ピッケル等の登山用具を使用する山岳登山、ロッククライミング(フリークライミングを含みます。)、登る壁の高さが5mを超えるボルダリング、航空機操縦(職務として操縦する場合を除きます。)、ハングライダー搭乗等の危険な運動を行っている間の事故 ⑪自動車、原動機付自転車等による競技、競争、興行(これらに準ずるものおよび練習を含みます。)の間の事故 など (※1)「テロ行為」とは、政治的・社会的もしくは宗教・思想的な主義・主張を有する団体・個人またはこれと連帯するものがその主義・主張に関して行う暴力的行為をいいます。以下同様とします。 (※2)「医学的他覚所見」とは、理学的検査、神経学的検査、臨床検査、画像検査等により認められる異常所見をいいます。以下同様とします。
後遺障害保険金	事故によりケガをされ、事故の発生の日からその日を含めて180日以内に後遺障害が生じた場合、その程度に応じて死亡・後遺障害保険金額の4%~100%をお支払いします。ただし、お支払いする後遺障害保険金の額は、保険年度ごとに、死亡・後遺障害保険金額を限度とします。 $\text{後遺障害保険金の額} = \text{死亡・後遺障害保険金額} \times \text{後遺障害の程度に応じた割合 (4\% \sim 100\%)}$	
入院保険金	事故によりケガをされ、入院された場合、入院日数に対し1,000日を限度として、1日につき入院保険金日額をお支払いします。 $\text{入院保険金の額} = \text{入院保険金日額} \times \text{入院日数 (1,000日限度)}$	
手術保険金	事故によりケガをされ、そのケガの治療のために病院または診療所において、以下①または②のいずれかの手術を受けた場合、手術保険金をお支払いします。ただし、1事故につき1回の手術にかぎりず。 なお、1事故に基づくケガに対して、入院中および外来で手術を受けたときは、<入院中に受けた手術の場合>の手術保険金をお支払いします。 ①公的医療保険制度における医科診療報酬点数表に、手術料の算定対象として列挙されている手術(※1) ②先進医療に該当する手術(※2) $\begin{aligned} <\text{入院中に受けた手術の場合}> \text{手術保険金の額} &= \text{入院保険金日額} \times 10 \text{ (倍)} \\ <\text{外来で受けた手術の場合}> \text{手術保険金の額} &= \text{入院保険金日額} \times 5 \text{ (倍)} \end{aligned}$ (※1)以下の手術は対象となりません。 創傷処理、皮膚切開術、デブリードマン、骨または関節の非観血的または徒手的な整復術・整復固定術および授動術、抜歯手術 (※2)先進医療に該当する手術は、治療を直接の目的としてメス等の器具を用いて患部または必要部位に切除、摘出等の処置を施すものにかぎりず。	
通院保険金	事故によりケガをされ、通院された場合、事故の発生の日からその日を含めて1,000日以内の通院日数に対し、90日を限度として、1日につき通院保険金日額をお支払いします。ただし、入院保険金をお支払いするべき期間中の通院に対しては、通院保険金をお支払いしません。 $\text{通院保険金の額} = \text{通院保険金日額} \times \text{通院日数 (事故の発生の日から1,000日以内の90日限度)}$ (注1)通院されない場合であっても、骨折、脱臼、靭帯損傷等のケガをされた部位(脊柱、肋骨、胸骨、長管骨等)を固定するために医師の指示によりギプス等(※)を常時装着したときはその日数について通院したものとみなします。 (※)ギプス、キプス、シーネ、キプスシャーレ、シーネその他これらと同程度に固定することができるものをいい、胸部固定帯、胸骨固定帯、肋骨固定帯、軟性コルセット、サポーター等は含まれません。 (注2)通院保険金の支払いを受けられる期間中に新たに他のケガをされた場合であっても、重複して通院保険金をお支払いしません。	

傷害(国内外補償)

補償の内容【 保険金をお支払いする主な場合とお支払いできない主な場合 】（続き）

保険金の種類	保険金をお支払いする主な場合	保険金をお支払いできない主な場合
傷害（国内外補償）	<p>【特定感染症危険「後遺障害保険金、入院保険金、および通院保険金」補償特約】 特定感染症^(※)を発病し、その直接の結果として発病の日からその日を含めて180日以内に、所定の後遺障害が生じた場合、入院した場合、通院した場合に、後遺障害保険金、入院保険金（180日限度）、通院保険金（180日以内の90日限度）をお支払いします。 ご加入初年度の場合は、保険期間の開始日からその日を含めて10日以内に発病した特定感染症に対しては、保険金をお支払いできません。 (※)「特定感染症」とは、「感染症の予防及び感染症の患者に対する医療に関する法律」に規定する一類感染症、二類感染症または三類感染症をいいます。2023年12月現在、結核、腸管出血性大腸菌感染症(O-157を含みます。)等が該当します。</p>	

<日常生活の賠償責任の補償>

保険金の種類	保険金をお支払いする主な場合	保険金をお支払いできない主な場合
個人賠償責任（国内外補償）（注1）	<p>日本国内または国外において、被保険者^(※1)が次の①から④までのいずれかの事由により法律上の損害賠償責任を負った場合に、損害賠償金および費用(訴訟費用等)の合計金額をお支払いします(自己負担額はありません。)。ただし、1回の事故につき損害賠償金は個人賠償責任の保険金額を限度とします。 なお、賠償金額の決定には、事前に損保ジャパンの承認を必要とします。</p> <p>① 住宅の所有・使用・管理に起因する偶然な事故により、他人にケガなどをさせた場合や他人の財物を壊した場合 ② 被保険者^(※1)の日常生活(住宅以外の不動産の所有、使用または管理を除きます。)に起因する偶然な事故(例:自転車運転中の事故など)により、他人にケガなどをさせた場合や他人の財物を壊した場合 ③ 日本国内で受託した財物(受託品)^(※2)を壊したり盗まれた場合 ④ 誤って線路に立ち入ったことなどにより電車等^(※3)を運行不能にさせた場合</p> <p>(※1)この特約における被保険者は次のとおりです。 ア. 本人 イ. 本人の配偶者 ウ. 本人またはその配偶者の同居の親族 エ. 本人またはその配偶者の別居の未婚の子 オ. 本人が未成年者または責任無能力者の場合、親権者、その他の法定の監督義務者および監督義務者に代わって本人を監督する方(本人の親族にかぎりません。)。ただし、本人に関する事故にかぎりません。 カ. イ. からエ. までのいずれかの方が責任無能力者の場合、親権者、その他の法定の監督義務者および監督義務者に代わって責任無能力者を監督する方(その責任無能力者の親族にかぎりません。)。ただし、その責任無能力者に関する事故にかぎりません。 なお、被保険者本人またはその配偶者との続柄および同居または別居の別は、損害の原因となった事故発生時におけるものをいいます。</p> <p>(※2)次のものは「受託品」に含まれません。 ・携帯電話・スマートフォン等の携帯式通信機器およびこれらの付属品 ・コンタクトレンズ、眼鏡、サングラス、補聴器 ・義歯、義肢その他これらに準ずる物 ・動物、植物 ・自転車、ハングライダー、パラグライダー、サーフボード、ウインドサーフィン、ラジコン模型およびこれらの付属品 ・船舶(ヨット、モーターボート、水上バイク、ボートおよびカヌーを含みます。)、航空機、自動車(ゴルフ場敷地内におけるゴルフカートを除きます。)、バイク、原動機付自転車、雪上オートバイ、ゴーカートおよびこれらの付属品 ・通貨、預貯金証書、株券、手形その他の有価証券、印紙、切手、設計書、帳簿 ・貴金属、宝石、書画、骨とう、彫刻、美術品 ・クレジットカード、ローンカード、プリペイドカードその他これらに準ずる物 ・ドローンその他の無人航空機および模型航空機ならびにこれらの付属品 ・山岳登山、ロッククライミング(フリークライミングを含みます。)、登る壁の高さが5mを超えるボルダリング等の危険な運動等を行っている間のその運動等のための用具 ・データやプログラム等の無体物 ・漁具 ・1個もしくは1組または1対で100万円を超える物 ・不動産</p> <p>(※3)「電車等」とは、汽車、電車、気動車、モノレール等の軌道上を走行する陸上の乗用車をいいます。</p>	<p>①故意 ②戦争、外国の武力行使、暴動(テロ行為を除きます。)、核燃料物質等による損害 ③地震、噴火またはこれらによる津波 ④被保険者の職務の遂行に直接起因する損害賠償責任 ⑤被保険者およびその被保険者と同居する親族に対する損害賠償責任 ⑥受託品を除き、被保険者が所有、使用または管理する財物の損壊について、その財物について正当な権利を有する方に対して負担する損害賠償責任 ⑦心神喪失に起因する損害賠償責任 ⑧被保険者または被保険者の指図による暴行または殴打に起因する損害賠償責任 ⑨航空機、船舶および自動車・原動機付自転車等の車両^(※1)、銃器の所有、使用または管理に起因する損害賠償責任 ⑩環境汚染に起因する損害賠償責任 ⑪受託品に対して正当な権利を有していない者に対して損害賠償責任を負担することによって被った損害 ⑫受託品の損壊または盗取について、次の事由により生じた損害 ・被保険者の自殺行為、犯罪行為または闘争行為 ・差し押え、収用、没収、破壊等国または公共団体の公権力の行使 ・自然の消耗または劣化、変色、さび、かび、ひび割れ、虫食い ・偶然な外来の事故に直接起因しない電氣的事故または機械的故障 ・置き忘れ^(※2)または紛失 ・詐欺または横領 ・雨、雪、雹(ひょう)、みぞれ、あられまたは融雪水の浸み込みまたは吹き込み ・受託品が委託者に引き渡された後に発見された受託品の損壊または盗取</p> <p>(※1)次のア. からウ. までのいずれかに該当するものを除きます。 ア. 主たる原動力が人力であるもの イ. ゴルフ場敷地内におけるゴルフカート ウ. 身体障がい者用車いすおよび歩行補助車で、原動機を用いるもの (※2)保険の対象を置いた状態でその事実または置いた場所を忘れることをいいます。</p>

＜お子さま本人の病気の補償＞

被保険者が、日本国内または国外において保険期間中に疾病を被り、その直接の結果として、入院を開始した場合、手術を受けられた場合に保険金をお支払いします。

保険金の種類		保険金をお支払いする主な場合	保険金をお支払いできない主な場合
お子さまの補償	疾病入院保険金	<p>保険期間中に疾病を被り、入院を開始した場合に、1回の入院につき180日を限度として、入院した日数に対し、入院1日につき疾病入院保険金日額をお支払いします。ただし、初年度加入および継続加入の保険期間を通算して1,000日が限度となります。</p> <p>疾病入院保険金の額＝疾病入院保険金日額×入院した日数</p>	
	疾病（病気）（国内外補償） 疾病手術保険金	<p>以下の(1)または(2)のいずれかの場合に保険金をお支払いします。</p> <p>(1) 保険期間中に疾病を被り、その疾病の治療のために病院または診療所において以下①から③までのいずれかの手術^(※1)を受けた場合、疾病手術保険金をお支払いします。</p> <p>① 公的医療保険制度における医科診療報酬点数表に、手術料の算定対象として列挙されている手術</p> <p>② 先進医療に該当する手術^(※2)</p> <p>③ 放射線治療に該当する診療行為</p> <p>＜入院中に受けた手術の場合＞疾病手術保険金の額＝疾病入院保険金日額×10(倍) ＜外来で受けた手術の場合＞疾病手術保険金の額＝疾病入院保険金日額×5(倍)</p> <p>(※1) 以下の手術は対象となりません。 創傷処理、皮膚切開術、デブリードマン、骨または関節の非観血的または徒手的な整復術・整復固定術および授動術、抜歯手術、鼻焼灼術、美容整形上の手術、疾病を直接の原因としない不妊手術、診断・検査のための手術、公的医療保険制度における医科診療報酬点数表で手術料の算定対象とならない乳房再建術、視力矯正を目的としたレーザー・冷凍凝固による眼球手術(レーシック手術等) など</p> <p>(※2) 先進医療に該当する手術は、治療を直接の目的としてメス等の器具を用いて患部または必要部位に切除、摘出等の処置を施すものにかぎります。</p> <p>(2) 骨髄幹細胞採取手術^(※1)^(※2)を受けた場合は、保険期間中に確認検査^(※3)を受けた時を疾病を被った時とみなして、(1)と同様の保険金額を疾病手術保険金としてお支払いします。</p> <p>(※1) 組織の機能に障害がある者に対して骨髄幹細胞を移植することを目的とした被保険者の骨髄幹細胞を採取する手術をいい、末梢血幹細胞採取を除きます。また、骨髄幹細胞の提供者と受容者が同一人となる自家移植の場合を除きます。</p> <p>(※2) ご加入初年度の保険期間の開始時からその日を含めて1年経過した後に受けた場合にお支払いの対象となります。</p> <p>(※3) 「確認検査」とは、骨髄幹細胞の受容者との白血球の型等の適合等を確認するための検査のうち、最初に行ったものをいいます。ただし、骨髄バンクドナーの登録の検査を除きます。</p> <p>疾病手術保険金は、手術を受けられるごとにお支払いしますが、手術の種類によっては、お支払いする回数・保険金の額に以下(1)から(4)までの制限があります。</p> <p>(1) 時期を同じくして2種類以上の手術を受けた場合、疾病手術保険金の額の最も高いいずれか1つの手術についてのみお支払いします。</p> <p>(2) 同一の手術(同一の先進医療に該当する手術を含みます。)を2回以上受けた場合で、それらの手術が一連の手術^(※1)に該当するときは、同一手術期間^(※2)に受けた一連の手術^(※1)については、疾病手術保険金の額の最も高いいずれか1つの手術についてのみお支払いします。</p> <p>(※1) 一連の手術とは、医科診療報酬点数表または歯科診療報酬点数表において、一連の治療過程に連続して受けた場合でも手術料が1回のみ算定されるものとして定められている手術をいいます。</p> <p>(※2) 同一手術期間とは、一連の手術のうち最初に手術を受けた日からその日を含めて60日間をいいます。また、同一手術期間経過後に一連の手術を受けた場合は、直前の同一手術期間経過後最初にその手術を受けた日からその日を含めて60日間を新たな同一手術期間とします。</p> <p>(3) 医科診療報酬点数表または歯科診療報酬点数表において、手術料が1日につき算定されるものとして定められている手術を受けた場合は、その手術を受けた1日目についてのみお支払いします。</p> <p>(4) 放射線治療を2回以上受けた場合は、施術の開始日から60日の間に1回のお支払いを限度とします。</p>	<p>① 故意または重大な過失</p> <p>② 自殺行為、犯罪行為または闘争行為</p> <p>③ 無資格運転、酒気を帯びた状態での運転による事故</p> <p>④ 麻薬、大麻、あへん、覚せい剤、シンナー等の使用(治療を目的として医師が用いた場合を除きます。)</p> <p>⑤ 傷害</p> <p>⑥ 妊娠、出産。ただし、異常分娩等、「療養の給付」等^(※)の支払いの対象となる場合を除きます。</p> <p>⑦ 戦争、外国の武力行使、暴動(テロ行為を除きます。)、核燃料物質等によるもの</p> <p>⑧ 頸(けい)部症候群(いわゆる「むちうち症」)、腰痛等で医学的他覚所見のないもの</p> <p>⑨ アルコール依存、薬物依存等の精神障害 など</p> <p>(※) 「療養の給付」等 公的医療保険制度を定める法令に規定された「療養の給付」に要する費用ならびに「療養費」、「家族療養費」、「保険外併用療養費」、「入院時食事療養費」、「移送費」および「家族移送費」をいいます。</p>

(注) 初年度加入の締結の後に保険金のお支払条件の変更があった場合は、次の①または②の保険金の額のうち、いずれか低い額を支払います。

- ① 被保険者が疾病を被った時のお支払条件により算出された保険金の額
- ② 被保険者が入院を開始した時のお支払条件により算出された保険金の額

補償の内容【 保険金をお支払いする主な場合とお支払いできない主な場合 】（続き）

<扶養者の方に万一のことがあったときの補償>

保険金の種類	保険金をお支払いする主な場合	保険金をお支払いできない主な場合
特別費用 育英費用 (国内外補償) (注1)(注2)	扶養者 ^(※1) が、急激かつ偶然な外来の事故によるケガが原因で扶養不能状態 ^(※2) となった場合、育英費用の保険金額の全額をお支払いします。 (※1)「扶養者」とは、被保険者を扶養する方で加入依頼書等記載の方をいいます。 (※2)「扶養不能状態」とは、次の①または②のいずれかに該当する状態をいいます。 ① 事故の発生の日からその日を含めて180日以内に死亡された場合 ② ①以外の場合で、事故の発生の日からその日を含めて180日以内に所定の重度後遺障害が生じた場合 (注)「所定の重度後遺障害」については、損保ジャパン公式ウェブサイト掲載の約款集をご覧ください。	①故意または重大な過失 ②扶養者の自殺行為、犯罪行為または闘争行為 ③扶養者の無資格運転、酒気を帯びた状態での運転または麻薬等により正常な運転ができないおそれがある状態での運転 ④扶養者の脳疾患、疾病または心神喪失 ⑤扶養者の妊娠、出産、早産または流産 ⑥扶養者に対する外科的手術その他の医療処置 ⑦戦争、外国の武力行使、暴動(テロ行為を除きます。)、核燃料物質等によるもの ⑧地震、噴火またはこれらによる津波 (天災危険補償特約をセットしない場合) ⑨扶養者が扶養不能状態となった時に扶養者が被保険者を扶養していない場合 など

<お子さまの身の回り品の補償>

保険金の種類	保険金をお支払いする主な場合	保険金をお支払いできない主な場合
物の損害の補償 携行品損害 (国内外補償) (注1)	偶然な事故により携行品 ^(※1) に損害が生じた場合に、被害物の再調達価額 ^(※2) を基準に算出した損害額から免責金額(1回の事故につき3,000円)を差し引いた金額をお支払いします。 ただし、保険期間を通じ、携行品損害の保険金額を限度 ^(※3) とします。 (※1)「携行品」とは、被保険者の居住の用に供される建物(物置、車庫その他の付属建物を含みます。)外において、被保険者が携行している被保険者所有の身の回り品をいいます。 (※2)「再調達価額」とは、損害が生じた地および時において保険の対象と同一の質、用途、規模、型、能力のものを再取得するのに必要な額をいいます。修理が可能な場合は、修理費を基準に損害額を算出します。 (※3)保険期間が1年を超えるご契約の場合は、保険年度ごとに保険金額を限度とします。 (注1)乗車券等、通貨、小切手、印紙または切手については合計して5万円を損害額の限度とします。 (注2)次のものは保険の対象となりません。 ■携帯電話・スマートフォン等の携帯式通信機器、ノート型パソコン等の携帯式電子事務機器およびこれらの付属品 ■義歯、義肢、コンタクトレンズ、眼鏡、サングラス、補聴器 ■動物、植物等の生物 ■自動車、原動機付自転車、船舶(ヨット、モーターボート、水上バイク、ボートおよびカヌーを含みます。)、航空機、雪上オートバイ、ゴーカート、ゴルフカートおよびこれらの付属品 ■自転車、ハングライダー、パラグライダー、サーフボード、ウインドサーフィン、ラジコン模型およびこれらの付属品 ■漁具 ■預貯金証書(通帳およびキャッシュカードを含みます。)、手形その他の有価証券(小切手を除きます。)およびこれらに類する物 ■クレジットカード、ローンカード、プリペイドカードその他これらに類する物 ■ドローンその他の無人航空機および模型航空機ならびにこれらの付属品 など	①故意または重大な過失 ②自殺行為、犯罪行為または闘争行為 ③無資格運転、酒気を帯びた状態での運転または麻薬等により正常な運転ができないおそれがある状態での運転 ④戦争、外国の武力行使、暴動(テロ行為を除きます。)、核燃料物質等によるもの ⑤地震、噴火またはこれらによる津波 ⑥欠陥 ⑦自然の消耗または性質によるさび、かび、変色、ねずみ食い、虫食い等 ⑧機能に支障のないすり傷、塗料のはがれ等 ⑨偶然な外来の事故に直接起因しない電氣的・機械的事故 ⑩置き忘れ ^(※) または紛失 ⑪楽器の弦(ピアノ線を含みます。)の切断または打楽器の打皮の破損 ⑫楽器の音色または音質の変化 など (※) 保険の対象を置いた状態でその事実または置いた場所を忘れることをいいます。

(注1) 補償内容が同様のご契約^(※1)が他にある場合は、補償が重複することがあります。補償が重複すると、対象となる事故については、どちらのご契約からでも補償されますが、いずれか一方のご契約からは保険金が支払われない場合があります。ご加入にあたっては、補償内容の差異や保険金額をご確認いただき、補償・特約の要否をご判断ください^(※2)。

(※1) 傷害保険の他、火災保険や自動車保険などにセットされる特約や他社のご契約を含みます。

(※2) 1契約のみに補償・特約をセットした場合、ご契約を解約したときや、家族状況の変化(同居から別居への変更等)により被保険者が補償の対象外になったときなどは、補償がなくなることがありますので、ご注意ください。

(注2) 複数のご契約にセットされても、保険金のお支払限度額は、それらのご契約のうち最も高い保険金額となります。

【自転車傷害タイプ】

被保険者が、日本国内において、自転車事故(自転車搭乗中の急激かつ偶然な外来の事故または運行中の自転車に衝突・接触された事故)によりケガ(※)をされた場合等に、保険金をお支払いします。

(※)身体外部から有毒ガスまたは有毒物質を偶然かつ一時に吸入、吸収した場合に急激に生ずる中毒症状を含みます。ただし、細菌性食中毒、ウイルス性食中毒は含みません。

(注)保険期間の開始時より前に発生した事故によるケガ・損害に対しては、保険金をお支払いできません。

「急激かつ偶然な外来の事故」について

■「急激」とは、突発的に発生することであり、ケガの原因としての事故がゆるやかに発生するのではなく原因となった事故から結果としてのケガまでの過程が直接的で時間的間隔のないことを意味します。

■「偶然」とは、「原因の発生が偶然である」「結果の発生が偶然である」「原因・結果とも偶然である」のいずれかに該当する予知されない出来事をいいます。

■「外来」とは、ケガの原因が被保険者の身体の外からの作用によることをいいます。

(注)靴ずれ、車酔い、熱中症、しもやけ等は、「急激かつ偶然な外来の事故」に該当しません。

保険金の種類		保険金をお支払いする主な場合	保険金をお支払いできない主な場合
傷害 (国内のみ補償)	死亡 保険金	<p>事故によりケガをされ、事故の発生の日からその日を含めて180日以内に死亡された場合、死亡・後遺障害保険金額の全額をお支払いします。ただし、その事故の発生した保険年度と同一の保険年度に発生した事故によるケガに対して、すでに後遺障害保険金をお支払いしている場合は、その金額を差し引いてお支払いします。</p> <p style="text-align: center;">死亡保険金の額＝死亡・後遺障害保険金額の全額</p>	<p>①故意または重大な過失 ②自殺行為、犯罪行為または闘争行為 ③脳疾患、疾病または心神喪失 ④妊娠、出産、早産または流産 ⑤外科的手術その他の医療処置 ⑥戦争、外国の武力行使、暴動(テロ行為を除きます。)、核燃料物質等によるもの ⑦地震、噴火またはこれらによる津波 ⑧頸(けい)部症候群(いわゆる「むちうち症」)、腰痛等で医学的他覚所見のないもの ⑨自転車による競技、競争、興行(これらに準ずるものおよび練習を含みます。))の間の事故</p> <p style="text-align: right;">など</p>
	後遺障害 保険金	<p>事故によりケガをされ、事故の発生の日からその日を含めて180日以内に後遺障害が生じた場合、その程度に応じて死亡・後遺障害保険金額の4%～100%をお支払いします。ただし、お支払いする後遺障害保険金の額は、保険年度ごとに、死亡・後遺障害保険金額を限度とします。</p> <p style="text-align: center;">後遺障害保険金の額＝死亡・後遺障害保険金額 × 後遺障害の程度に応じた割合 (4%～100%)</p>	
	入院 保険金	<p>事故によりケガをされ、入院された場合、入院日数に対し1,000日を限度として、1日につき入院保険金日額をお支払いします。</p> <p style="text-align: center;">入院保険金の額＝入院保険金日額 × 入院日数(1,000日限度)</p>	
	通院 保険金	<p>事故によりケガをされ、通院された場合、事故の発生の日からその日を含めて1,000日以内の通院日数に対し、90日を限度として、1日につき通院保険金日額をお支払いします。ただし、入院保険金をお支払いするべき期間中の通院に対しては、通院保険金をお支払いしません。</p> <p style="text-align: center;">通院保険金の額＝通院保険金日額 × 通院日数(事故の発生の日から1,000日以内の90日限度)</p> <p>(注1) 通院されない場合であっても、骨折、脱臼、靭帯損傷等のケガをされた部位(脊柱、肋骨、胸骨、長管骨等)を固定するために医師の指示によりギプス等(※)を常時装着したときはその日数について通院したものとみなします。 (※) ギプス、ギプスシーネ、ギプスシャーレ、シーネその他これらと同程度に固定することができるものをいい、胸部固定帯、胸骨固定帯、肋骨固定帯、軟性コルセット、サポーター等は含みません。 (注2) 通院保険金の支払いを受けられる期間中に新たに他のケガをされた場合であっても、重複して通院保険金をお支払いしません。</p>	

補償の内容【 保険金をお支払いする主な場合とお支払いできない主な場合 】（続き）

保険金の種類	保険金をお支払いする主な場合	保険金をお支払いできない主な場合
<p>個人賠償責任（国内外補償） （注）</p>	<p>日本国内または国外において、被保険者^(※1)が次の①から④までのいずれかの事由により法律上の損害賠償責任を負った場合に、損害賠償金および費用(訴訟費用等)の合計金額をお支払いします(自己負担額はありません)。ただし、1回の事故につき損害賠償金は個人賠償責任の保険金額を限度とします。</p> <p>なお、賠償金額の決定には、事前に損保ジャパンの承認を必要とします。</p> <p>① 住宅の所有・使用・管理に起因する偶然な事故により、他人にケガなどをさせた場合や他人の財物を壊した場合</p> <p>② 被保険者^(※1)の日常生活(住宅以外の不動産の所有、使用または管理を除きます。)に起因する偶然な事故(例：自転車運転中の事故など)により、他人にケガなどをさせた場合や他人の財物を壊した場合</p> <p>③ 日本国内で受託した財物(受託品)^(※2)を壊したり盗まれた場合</p> <p>④ 誤って線路に立ち入ったことなどにより電車等^(※3)を運行不能にさせた場合</p> <p>(※1)この特約における被保険者は次のとおりです。</p> <p>ア. 本人 イ. 本人の配偶者 ウ. 本人またはその配偶者の同居の親族 エ. 本人またはその配偶者の別居の未婚の子 オ. 本人が未成年者または責任無能力者の場合、親権者、その他の法定の監督義務者および監督義務者に代わって本人を監督する方(本人の親族にかぎりません。)。ただし、本人に関する事故にかぎりません。 カ. イ. からエ. までのいずれかの方が責任無能力者の場合、親権者、その他の法定の監督義務者および監督義務者に代わって責任無能力者を監督する方(その責任無能力者の親族にかぎりません。)。ただし、その責任無能力者に関する事故にかぎりません。</p> <p>なお、被保険者本人またはその配偶者との続柄および同居または別居の別は、損害の原因となった事故発生時におけるものをいいます。</p> <p>(※2)次のものは「受託品」に含まれません。</p> <ul style="list-style-type: none"> ・携帯電話・スマートフォン等の携帯式通信機器およびこれらの付属品 ・コンタクトレンズ、眼鏡、サングラス、補聴器 ・義歯、義肢その他これらに準ずる物 ・動物、植物 ・自転車、ハングライダー、パラグライダー、サーフボード、ウインドサーフィン、ラジコン模型およびこれらの付属品 ・船舶(ヨット、モーターボート、水上バイク、ボートおよびカヌーを含みます。)、航空機、自動車(ゴルフ場敷地内におけるゴルフカートを除きます。)、バイク、原動機付自転車、雪上オートバイ、ゴーカートおよびこれらの付属品 ・通貨、預貯金証書、株券、手形その他の有価証券、印紙、切手、設計書、帳簿 ・貴金属、宝石、書画、骨とう、彫刻、美術品 ・クレジットカード、ローンカード、プリペイドカードその他これらに準ずる物 ・ドローンその他の無人航空機および模型航空機ならびにこれらの付属品 ・山岳登山、ロッククライミング(フリークライミングを含みます。)、登る壁の高さが5mを超えるボルダリング等の危険な運動等を行っている間のその運動等のための用具 ・データやプログラム等の無体物 ・漁具 ・1個もしくは1組または1対で100万円を超える物 ・不動産 <p>(※3)「電車等」とは、汽車、電車、気動車、モノレール等の軌道上を走行する陸上の乗用車をいいます。</p>	<p>①故意 ②戦争、外国の武力行使、暴動(テロ行為を除きます。)、核燃料物質等による損害 ③地震、噴火またはこれらによる津波 ④被保険者の職務の遂行に直接起因する損害賠償責任 ⑤被保険者およびその被保険者と同居する親族に対する損害賠償責任 ⑥受託品を除き、被保険者が所有、使用または管理する財物の損壊について、その財物について正当な権利を有する方に対して負担する損害賠償責任 ⑦心神喪失に起因する損害賠償責任 ⑧被保険者または被保険者の指図による暴行または殴打に起因する損害賠償責任 ⑨航空機、船舶および自動車・原動機付自転車等の車両^(※1)、銃器の所有、使用または管理に起因する損害賠償責任 ⑩環境汚染に起因する損害賠償責任 ⑪受託品に対して正当な権利を有していない者に対して損害賠償責任を負担することによって被った損害 ⑫受託品の損壊または盗取について、次の事由により生じた損害</p> <ul style="list-style-type: none"> ・被保険者の自殺行為、犯罪行為または闘争行為 ・差し押え、取用、没収、破壊等国または公共団体の公権力の行使 ・自然の消耗または劣化、変色、さび、かび、ひび割れ、虫食い ・偶然な外来の事故に直接起因しない電氣的事故または機械的的事故 ・置き忘れ^(※2)または紛失 ・詐欺または横領 ・雨、雪、雹(ひょう)、みぞれ、あられまたは融雪水の浸み込みまたは吹き込み ・受託品が委託者に引き渡された後に発見された受託品の損壊または盗取 <p>など</p> <p>(※1)次のア. からウ. までのいずれかに該当するものを除きます。</p> <p>ア. 主たる原動力が人力であるもの イ. ゴルフ場敷地内におけるゴルフカート ウ. 身体障がい者用車いすおよび歩行補助車で、原動機を用いるもの</p> <p>(※2)保険の対象を置いた状態でその事実または置いた場所を忘れることをいいます。</p>

(注) 補償内容が同様のご契約^(※1)が他にある場合は、補償が重複することがあります。補償が重複すると、対象となる事故については、どちらのご契約からでも補償されますが、いずれか一方のご契約からは保険金が支払われない場合があります。ご加入にあたっては、補償内容の差異や保険金額をご確認いただき、補償・特約の要否をご判断ください^(※2)。

(※1) 傷害保険の他、火災保険や自動車保険などにセットされる特約や他社のご契約を含みます。
 (※2) 1契約のみに補償・特約をセットした場合、ご契約を解約したときや、家族状況の変化(同居から別居への変更等)により被保険者が補償の対象外になったときなどは、補償がなくなることがありますので、ご注意ください。

その他ご注意いただきたいこと

保険金額は、高額療養費制度等の公的保険制度を踏まえ設定してください。公的保険制度の概要につきましては、金融庁のホームページ (<https://www.fsa.go.jp/ordinary/insurance-portal.html>) 等をご確認ください。

用語のご説明

用語	用語の定義
【自転車】	ペダルまたはハンド・クラックを用い、かつ、人の力により運転する2輪以上の車 ^(※1) およびその付属品 ^(※2) をいいます。 (※1) 2輪以上の車 ペダルのない二輪玩具、レールにより運転する車、身体障害者用車いすおよび幼児用の3輪以上の車を除きます。 (※2) その付属品積載物を含みます。
【先進医療】	病院等において行われる医療行為のうち、一定の施設基準を満たした病院等が厚生労働省への届出により行う高度な医療技術をいいます。対象となる先進医療の種類については、保険期間中に変更となることがあります。詳しくは厚生労働省ホームページをご覧ください。(https://www.mhlw.go.jp/topics/bukyoku/isei/sensiniryu/kikan.html)
【治療】	医師が必要であると認め、医師が行う治療をいいます。ただし、被保険者が医師である場合は、被保険者以外の医師による治療をいいます。
【通院】	病院もしくは診療所に通い、または往診により、治療を受けることをいいます。ただし、治療を伴わない、薬剤、診断書、医療器具等の受領等のためのものは含みません。
【入院】	自宅等での治療が困難なため、病院または診療所に入り、常に医師の管理下において治療に専念することをいいます。
【配偶者】	婚姻の相手方をいい、内縁の相手方 ^(※1) および同性パートナー ^(※2) を含みます。 (※1) 内縁の相手方とは、婚姻の届出をしていないために、法律上の夫婦と認められないものの、事実上婚姻関係と同様の事情にある方をいいます。 (※2) 同性パートナーとは、戸籍上の性別が同一であるために、法律上の夫婦と認められないものの、婚姻関係と異ならない程度の実質を備える状態にある方をいいます。 (注) 内縁の相手方および同性パートナーは、婚姻の意思(同性パートナーの場合は、パートナー関係を将来にわたり継続する意思)をもち、同居により婚姻関係に準じた生活を営んでいる場合にかぎり、配偶者に含みます。
【親族】	6親等内の血族、配偶者または3親等内の姻族をいいます。
【未婚】	これまでに婚姻歴がないことをいいます。
【免責金額】	支払保険金の算出にあたり、損害の額から控除する自己負担額をいいます。
【保険年度】	初年度については、保険期間の初日から1年間、次年度以降については、それぞれの保険期間の初日応当日から1年間をいいます。ただし、保険期間に1年未満の端日数がある保険契約の場合は、初年度については、保険期間の初日からその端日数期間、第2年度については、初年度の末日の翌日から1年間とし、以後同様とします。
【1回の入院】	入院が終了した日からその日を含めて180日を経過した日までの期間中に、同一の疾病(前の入院の原因となった疾病と医学上密接な関係があると認められる疾病を含みます。)により再入院された場合は、前後の入院を合わせて1回の入院とみなします。保険金をお支払いすべき入院中に、保険金をお支払いすべき他の疾病を被った場合は、当初の入院とその後の他の疾病による入院を合わせて1回の入院とみなします。
【放射線治療】	次の①または②のいずれかに該当する診療行為をいいます。 ①公的医療保険制度における医科診療報酬点数表に、放射線治療料の算定対象として列挙されている診療行為 ^(※) 。ただし、血液照射を除きます。 ②先進医療に該当する放射線照射または温熱療法による診療行為。 (※) 歯科診療報酬点数表に放射線治療料の算定対象として列挙されている診療行為のうち、医科診療報酬点数表においても放射線治療料の算定対象として列挙されている診療行為を含みます。

1. クーリングオフ

この保険は団体契約であり、クーリングオフの対象とはなりません。

2. ご加入時における注意事項(告知義務等)

- ご加入の際は、申込画面等の入力内容に間違いがないか十分ご確認ください。
- 申込画面等にご入力いただく内容は、損保ジャパンが公平な引受判断を行ううえで重要な事項となります。
- ご契約者または被保険者には、告知事項^(※)について、事実を正確にご回答いただく義務(告知義務)があります。
(※)「告知事項」とは、危険に関する重要な事項のうち、申込画面等の入力事項とすることによって損保ジャパンが告知を求めたもの(いい、他の保険契約等に関する事項を含みます)。
＜告知事項＞この保険における告知事項は、次のとおりです。
 - ★被保険者の職業または職務(普通傷害タイプの場合)
 - ★他の保険契約等^(※)の加入状況
- (※)「他の保険契約等」とは、個人用傷害所得総合保険、自転車総合保険、傷害総合保険、普通傷害保険、家族傷害保険、交通事故傷害保険、ファミリー交通傷害保険、積立傷害保険等、この保険契約の全部または一部に対して支払責任が同じである他の保険契約または共済契約をいいます。
- *口頭でお話し、または資料提示されただけでは、告知していただいたことにはなりません。
- *告知事項について、事実を入力されなかった場合または事実と異なることを入力された場合は、ご契約を解除することや、保険金をお支払いできないことがあります。
- 死亡保険金をお支払いする場合は、被保険者の法定相続人にお支払いします。死亡保険金受取人について特定の方を定める場合は、所定の方法により被保険者の同意の確認手続きが必要です。
- ご加入初年度の保険期間の開始時^(※1)より前に発病^(※2)した疾病に対しては、保険金をお支払いできません。ただし、ご加入初年度の保険期間の開始時^(※1)より前に発病^(※2)した疾病であっても、ご加入初年度の契約が継続されており、ご加入初年度の保険期間の開始時^(※1)からその日を含めて2年を経過した後に保険金の支払事由(入院を開始された場合や手術を受けられた場合等)が生じた場合は、その保険金の支払事由に対しては保険金をお支払いします。
(※1)継続時に新たに補償を拡大する特約を追加された場合は、追加された特約についてはそのセットした日をいいます。
(※2)医師の診断による発病の時をいいます。ただし、その疾病の原因として医学上重要な関係がある疾病が存在する場合は、その医学上重要な関係がある疾病の発病の時をいいます。また、先天性異常については、医師の診断により初めて発見された時をいいます。

3. ご加入後における留意事項(通知義務等)

【普通傷害タイプの場合】

- お申込時にご入力いただきました職業または職務を変更された場合(新たに職業に就かれた場合または職業をやめられた場合を含みます。)は、ご契約者または被保険者には、遅滞なく取扱代理店または損保ジャパンまでご通知いただく義務(通知義務)があります。
- 変更前と変更後の職業または職務に対して適用される保険料に差額が生じる場合は、所定の計算により算出した額を返還または請求します。追加保険料のお支払いがなかった場合やご通知がなかった場合は、ご契約を解除することや、保険金を削減してお支払いすることがあります。
- 普通傷害タイプでは、下欄記載の職業については、お引受けの対象外としています。このため、上記にかかわらず、職業または職務の変更が生じ、これらの職業に就かれた場合は、ご契約を解除しますので、あらかじめご了承ください。ご契約が解除になった場合、「保険金の支払事由」が発生しているときであっても、変更の事実が生じた後に発生した事故によるケガに対しては、保険金をお支払いできません。

プロボクサー、プロレスラー、ローラーゲーム選手(レフリーを含みます。)、力士その他これらと同程度またはそれ以上の危険を有する職業

- 扶養者が変わった場合は、遅滞なく取扱代理店または損保ジャパンまでご通知ください。

【共通】

- お申込時の住所または通知先を変更された場合は、遅滞なく取扱代理店または損保ジャパンまでご通知ください。
 - ご加入内容の変更を希望される場合は、あらかじめ取扱代理店または損保ジャパンまでご通知ください。また、ご加入内容の変更に伴い保険料が変更となる場合は、所定の計算により算出した額を返還または請求します。
 - 団体から脱退される場合は、必ずご加入の窓口にお申し出ください。
- <被保険者による解除請求(被保険者離脱制度)について>
- 被保険者は、この保険契約(その被保険者に係る部分にかぎります。)を解除することを求めることができます。お手続き方法等につきましては、取扱代理店または損保ジャパンまでお問い合わせください。
- <重大事由による解除等>
- 保険金を支払わせる目的でケガ等を生じさせた場合や保険契約者、被保険者または保険金受取人が暴力団関係者、その他の反社会的勢力に該当すると認められた場合などは、ご契約を解除することや、保険金をお支払いできないことがあります。
- <他の身体障害または疾病の影響>
- すでに存在していたケガや後遺障害、病気の影響などにより、保険金をお支払いするケガの程度が重くなったときは、それらの影響がなかったものとして保険金をお支払いします。

4. 責任開始期

保険責任は保険期間初日の午後4時に始まりです。

- *中途加入の場合は、毎月末日までのWEB申込分は申込日の翌月1日に保険責任が始まります。ただし最終締切日は6月30日になりますので、以降はご加入いただけません。

5. 事故がおきた場合の取扱い

- 事故が発生した場合は、ただちに損保ジャパンまたは取扱代理店までご通知ください。事故の発生の日からその日を含めて30日以内にご通知がない場合は、保険金の全額または一部をお支払いできないことがあります。
 - 被保険者が法律上の賠償責任を負担される事故が発生した場合は、必ず損保ジャパンにご相談のうえ、交渉をおすすめください。事前に損保ジャパンの承認を得ることなく賠償責任を認めたり、賠償金をお支払いになったりした場合は、保険金の全額または一部をお支払いできないことがあります。また、盗難による損害が発生した場合はただちに警察署へ届け出てください。
(注)個人賠償責任補償特約をセットした場合、日本国内において発生した事故については、損保ジャパンが示談交渉をお引き受けし事故の解決にあたる「示談交渉サービス」がご利用いただけます。示談交渉サービスのご提供にあたっては、被保険者および損害賠償請求権者の方の同意が必要となります。
- なお、以下の場合は示談交渉サービスをご利用いただけませんのでご注意ください。
- ・被保険者の負担する法律上の損害賠償責任の額が保険金額を明らかに超える場合
 - ・損害賠償に関する訴訟が日本国外の裁判所に提起された場合 など

●保険金のご請求にあたっては、以下に掲げる書類のうち、損保ジャパンが求めるものを提出してください。

	必要となる書類	必要書類の例
①	保険金請求書および保険金請求権者が確認できる書類	保険金請求書、印鑑証明書、戸籍謄本、委任状、代理請求申請書、住民票 など
②	事故日時・事故原因および事故状況等が確認できる書類	傷害状況報告書、就業不能状況報告書、事故証明書、メーカーや修理業者等からの原因調査報告書 など
③	傷害の程度、保険の対象の価額、損害の額、損害の程度および損害の範囲、復旧の程度等が確認できる書類	①被保険者の身体の傷害または疾病に関する事故、他人の身体の障害に関する賠償事故の場合 死亡診断書(写)、死体検案書(写)、診断書、診療報酬明細書、入院通院申告書、治療費領収書、診察券(写)、運転免許証(写)、レントゲン(写)、所得を証明する書類、休業損害証明書、源泉徴収票、災害補償規定、補償金受領書 など ②携行品等に関する事故、他人の財物の損壊に関する賠償事故の場合 修理見積書、写真、領収書、図面(写)、被害品明細書、賃貸借契約書(写)、売上高等営業状況を示す帳簿(写) など ③ホールインワンまたはアルバトロスを達成した場合 ホールインワン・アルバトロス証明書、アテスト済スコアカード(写)、贈呈用記念品購入費用領収書、祝賀会費用領収書 など
④	保険の対象であることが確認できる書類	売買契約書(写)、保証書 など
⑤	公の機関や関係先等への調査のために必要な書類	同意書 など
⑥	被保険者が損害賠償責任を負担することが確認できる書類	示談書(※)、判決書(写)、調停調書(写)、和解調書(写)、相手の方からの領収書、承諾書 など
⑦	損保ジャパンが支払うべき保険金の額を算出するための書類	他の保険契約等の保険金支払内容を記載した支払内訳書 など

(※) 保険金は、原則として被保険者から相手の方へ賠償金を支払った後にお支払いします。

(注1) 事故の内容またはケガの程度および損害の額等に応じ、上記以外の書類もしくは証拠の提出または調査等にご協力いただくことがあります。

(注2) 被保険者に保険金を請求できない事情がある場合は、ご親族のうち損保ジャパン所定の条件を満たす方が、代理人として保険金を請求できることがあります。

●上記の書類をご提出いただく等、所定の手続きが完了した日からその日を含めて30日以内に、損保ジャパンが保険金をお支払いするために必要な事項の確認を終え、保険金をお支払いします。ただし、特別な照会または調査等が不可欠な場合は、損保ジャパンは確認が必要な事項およびその確認を終えるべき時期を通知し、お支払いまでの期間を延長することがあります。詳しい内容につきましては、損保ジャパンまでお問い合わせください。

●病気やケガをされた場合等は、この保険以外の保険でお支払いの対象となる可能性があります。また、ご家族の方が加入している保険がお支払対象となる場合もあります。損保ジャパン・他社を問わず、ご加入の保険証券等をご確認ください。

●ケガによる入院・通院でお支払いする保険金が10万円以下の場合、お電話で入院・通院日数等をお申出いただくことにより、保険金をお支払いします。

(注1) ケガをされた時の状況や治療内容等により、別途書類をご提出いただく場合があります。

(注2) ケガをされた方(親権者の方)から直接損保ジャパンへお申出いただく場合にかぎります。

(注3) 治療が終了されている場合にかぎります。

6. 保険金をお支払いできない主な場合

本サイトの補償の内容【保険金をお支払いする主な場合とお支払いできない主な場合】をご確認ください。

7. 中途脱退と中途脱退時の返れい金等

この保険から脱退(解約)される場合は、ご加入の窓口にご連絡ください。なお、脱退(解約)に際しては、加入時の条件により、ご加入の保険期間のうち未経過であった期間(保険期間のうちまだ過ぎていない期間)の保険料を返れいする場合があります。

(注) ご加入後、被保険者が死亡された場合は、その事実が発生した時にその被保険者に係る部分についてご契約は効力を失います。

また、死亡保険金をお支払いするべきケガによって被保険者が死亡された場合において、一時払でご契約のときは、その保険金が支払われるべき被保険者の保険料を返還しません。また、分割払でご契約のときは、死亡保険金をお支払いする前に、その保険金が支払われるべき被保険者の未払込分割保険料の全額を一時にお支払いいただきます。

詳しい内容につきましては、取扱代理店または損保ジャパンまでお問い合わせください。

8. 保険会社破綻時の取扱い

引受保険会社が経営破綻した場合または引受保険会社の業務もしくは財産の状況に照らして事業の継続が困難となり、法令に定める手続きに基づきご契約条件の変更が行われた場合は、ご契約時にお約束した保険金・解約返れい金等のお支払いが一定期間凍結されたり、金額が削減されることがあります。

この保険は損害保険契約者保護機構の補償対象となりますので、引受保険会社が経営破綻した場合は、以下のとおり補償されます。

(1) 保険期間が1年以内の場合は、保険金・解約返れい金等の8割まで(ただし、破綻時から3か月までに発生した事故による保険金は全額)が補償されます。

(2) 保険期間が1年を超える場合は、保険金・解約返れい金等の9割(注)までが補償されます。

(注) 保険期間が5年を超え、主務大臣が定める率より高い予定利率が適用されているご契約については、追加で引き下げとなることがあります。

9. 個人情報の取扱いについて

○保険契約者(団体)は、本契約に関する個人情報を、損保ジャパンに提供します。

○損保ジャパンは、本契約に関する個人情報を、本契約の履行、損害保険等損保ジャパンの取り扱い商品・各種サービスの案内・提供、等を行うために取得・利用し、その他業務上必要とする範囲で、業務委託先、再保険会社、等(外国にある事業者を含みます。)に提供等を行う場合があります。

また、契約の安定的な運用を図るために、加入者および被保険者の保険金請求情報等を契約者に対して提供することがあります。なお、保健医療等のセンシティブ情報(要配慮個人情報を含みます。)の利用目的は、法令等に従い、業務の適切な運営の確保その他必要と認められる範囲に限定します。個人情報の取扱いに関する詳細(国外在住者の個人情報を含みます。)については損保ジャパン公式ウェブサイト(<https://www.sompo-japan.co.jp/>)をご覧ください。

申込人(加入者)および被保険者は、これらの個人情報の取扱いに同意のうえ、ご加入ください。

【ご加入内容確認事項】

本確認事項は、万一の事故の際にお客さまに安心して保険をご利用いただくために、ご加入いただく保険商品がお客さまのご意向に沿っていること、ご加入いただくうえで特に重要な事項を正しくご記入いただいていること等をお客さまご自身に確認していただくためのものです。

お手数ですが、以下の事項について、再度ご確認ください。

なお、ご確認にあたりご不明な点がございましたら、パンフレットおよび本サイトに記載の問い合わせ先までご連絡ください。

1. 保険商品の次の補償内容等が、お客さまのご意向に沿っているかをご確認ください。

- 補償の内容（保険金の種類）、セットされる特約
- 保険金額
- 保険期間
- 保険料、保険料払込方法
- 満期返れい金・契約者配当金がないこと

2. ご加入いただく内容に誤りがないかをご確認ください。

以下の項目は、保険料を正しく算出したり、保険金を適切にお支払いしたりする際に必要な項目です。内容をよくご確認ください（告知事項について、正しく告知されているかをご確認ください。）。

- 被保険者（保険の対象となる方）の「生年月日」（または「満年齢」）、「性別」は正しいですか。
- 本サイトに記載の「他の保険契約等」について、正しく告知されているかをご確認いただきましたか。
- 以下の【補償重複についての注意事項】をご確認いただきましたか。

【補償重複についての注意事項】

補償内容が同様のご契約が他にある場合は、補償が重複することがあります。補償が重複すると、対象となる事故については、どちらのご契約からでも補償されますが、いずれか一方のご契約からは保険金が支払われない場合があります。ご加入にあたっては、補償内容の差異や保険金額をご確認いただき、補償・特約の可否をご判断ください。

【普通傷害タイプにご加入になる方のみご確認ください】

- 職種級別はご加入いただくご契約において保険料を正しく算出したり、保険金を適切にお支払いしたりする際に必要な項目です。被保険者ご本人の「職種級別」は正しいですか。

もう一度
ご確認ください。



職種級別	職業・職種
A級	下記以外
B級	木・竹・草・つる製品製造作業、漁業作業、建設作業（高所作業の有無を問いません。）、採鉱・採石作業、自動車運転者（バス・タクシー運転者、貨物自動車運転者等を含むすべての自動車運転者）、農林業作業

※1 オートテスター、オートバイ競争選手、自転車競争選手、自動車競争選手、猛獣取扱者（動物園の飼育係を含みます。）、モーターボート競争選手の方等は上表の分類と保険料が異なります。
※2 プロボクサー、プロレスラー、力士、ローラーゲーム選手（レフリーを含みます。）の方等についてはお引き受けできません。

3. お客さまにとって重要な事項（契約概要・注意喚起情報の記載事項）をご確認いただきましたか。

- 特に「注意喚起情報」には、「保険金をお支払いできない主な場合」等お客さまにとって不利益となる情報や「告知義務・通知義務」が記載されていますので必ずご確認ください。

問い合わせ先（保険会社等の相談・苦情・連絡窓口）

●取扱代理店 損保ジャパンパートナーズ株式会社 千葉支店
〒260-0028 千葉県千葉市中央区新町18-10 千葉第一生命ビルディング3階
TEL 0120-882-774 FAX 043-302-2412
(受付時間：平日の午前9時から午後5時まで)

●引受保険会社 損害保険ジャパン株式会社 千葉支店 千葉中央支社
〒260-0026 千葉県千葉市中央区千葉港8-4 損保ジャパン千葉ビル7階
TEL 043-243-3098 FAX 043-243-3075
(受付時間：平日の午前9時から午後5時まで)

●指定紛争解決機関
損保ジャパンは、保険業法に基づく金融庁長官の指定を受けた指定紛争解決機関である一般社団法人日本損害保険協会と手続実施基本契約を締結しています。損保ジャパンとの間で問題を解決できない場合は、一般社団法人日本損害保険協会に解決の申し立てを行うことができます。
一般社団法人日本損害保険協会 そんぽADRセンター
【ナビダイヤル】0570-022808 <通話料有料>
受付時間：平日の午前9時15分から午後5時まで（土・日・祝日・年末年始は休業）
詳しくは、一般社団法人日本損害保険協会のホームページをご覧ください。（<https://www.sonpo.or.jp/>）

●事故が起こった場合は、ただちに損保ジャパン、取扱代理店または下記事故サポートセンターまでご連絡ください。
【事故サポートセンター】0120-727-110（受付時間：24時間365日）

- 取扱代理店は引受保険会社との委託契約に基づき、お客さまからの告知の受領、保険契約の締結・管理業務等の代理業務を行っております。したがって、取扱代理店とご締結いただいて有効に成立したご契約につきましては、引受保険会社と直接契約されたものになります。
- このパンフレットおよび本サイトは概要を説明したものです。詳細につきましては、ご契約者である団体の代表者の方にお渡ししております約款等に記載しています。必要に応じて、団体までご請求いただくか、損保ジャパン公式ウェブサイト(<https://www.sompo-japan.co.jp/>)でご参照ください（ご契約内容が異なっていたり、公式ウェブサイトに約款・ご契約のしおりを掲載していない商品もあります。）。
- ご不明点等がある場合には、取扱代理店または損保ジャパンまでお問い合わせください。
- 加入者証は大切に保管してください。また、3か月を経過しても加入者証が届かない場合は、損保ジャパンまでご連絡ください。